



Vaccination imod det vi ikke ser

Af Hans Jørgen Andersen.
Dyrlæge, Ph.D, LVK

Der er til kvæg markedsført en kaskade af forskellige vacciner, der dækker et stort spektrum af de sygdomme, som vi ser som almindeligt forekommende.

Det kan være vanskeligt at tage en beslutning om at iværksætte vaccination, og det er ofte et helt konkret problem, som f.eks. mange døde eller behandlede dyr, der får beslutningen på gлед. Spørgsmålet er, om det betyder, at vi benytter os for lidt af de muligheder, som vacciner giver os.

Er lungebetændelse 'lungebetændelse?'

Der er i Amerika af T. R. Dunn gennemført en undersøgelse i tre besætninger, hvor lungerne hos 215 kviekalve blev scannet for forandringer efter lungeinfektioner. Alle forandringer over 3 cm. i diameter blev registreret, og spørgsmålene var, hvorvidt de ville påvirke alder ved første kælvning, mælkeproduktionen i første laktation og overlevelse af første laktation.

Det viste sig, at lungeforandringer indenfor de første otte leveuger påvirkede ydelsen negativt med gennemsnitligt 525 kg i første laktation (med yderpunkterne minus 60 kg til minus 993

Sundhed: Vaccinationer er en overset måde til at undgå sygdomme og kan være en vej til at sænke forbruget af antibiotika, mener dyrlæge.

kg). Der var ingen påvirkning af alder ved kælvning, eller holdbarhed i første laktation.

Et andet interessant fund var, at kalvene allerede havde forandringer i lungerne fra første leveuge og især i uge to og tre. Altså tidligere end vi normalt ser syge og behandlingskrævende tilfælde af lungebetændelse.

Et tredje interessant fund var, at 43 pct. (90 kalve) af alle kalvene havde lungeforandringer, og at der på 57 pct.

(51 kalve) af disse kalve ikke var kliniske tegn dvs. 'noget at se' (se figur 2).

Det er ikke undersøgt hvad og hvilke vira eller bakterier, der har været årsag til lungeforandringerne, og forholdene i Amerika er naturligvis anderledes end i Danmark, men overordnet set rammer det ikke meget ved siden af, at der er meget, der har betydning, som vi ikke ser eller diagnosticerer. Både med hensyn til lungebetændelse og andre smitsomme lidelser

som f.eks. tarmbetændelse og yverbetændelse.

Hvilket dyr er et sygt dyr?

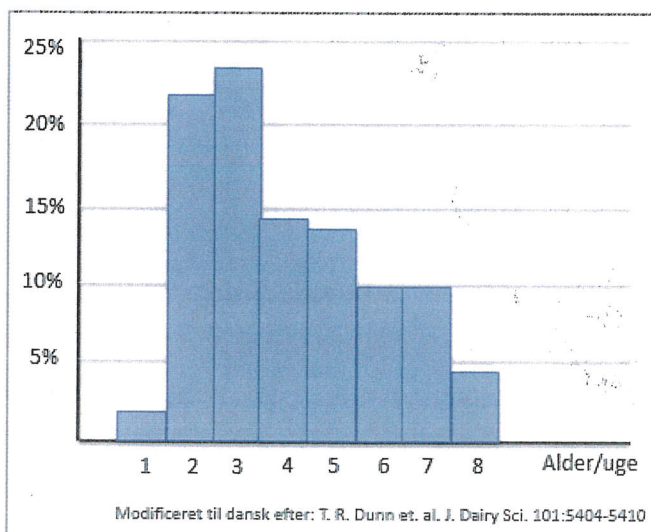
Der er ikke to tærskler for første behandling, der er ens, og det er meget vanskeligt at opnå en fælles linje for, hvornår der skal behandles, og hvornår man skal undlade at behandle.

Det gælder for både landmænd og dyrlæger, og det gælder for mange (alle!) sygdomme hos kalve og køer.

Overordnet set er der en top, der kommer til at udgøre døde og behandlede. Det er det, der tolkes som et problem og problemet, og her anvender man antibiotika og anden behandling (f.eks. calcium i mælkeåren, toksinbindere m.v.).

Det er samtidig ofte det problem, der leder tankerne hen imod vaccination, og i modsætning til behandling har vacciner sin nyttige effekt på alt det, der ligger under tærsklen for behandling. Det der skjuler sig og måske i virkeligheden bidrager til det største tab i besætningen, og de største muligheder for gevinst.

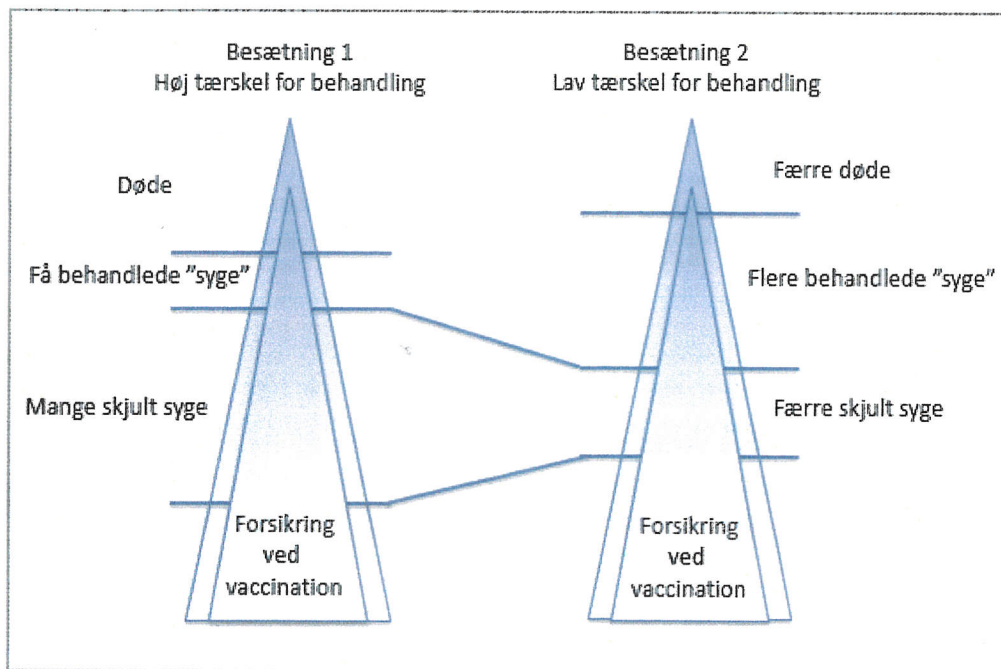
Det er egentlig ikke overraskende, og det betyder, at regnestykket 'døde og behandlede' ikke siger noget om sundheden i en besætningen, og ikke er en entydig og gyldig parameter, når man skal



Figur 2: Fordeling på alder med lungeforandringer hos 123 HF kviekalve.

LVK Kvægdyrlægerne er en landsdækkende veterinær rådgivningsvirksomhed ejet af de landmænd som har sundhedsrådgivningsaftale. Vi er pt 20 specialiserede kvægdyrlæger der betjener ca. 500 sundhedsrådgivningsaftaler med ca. 100.000 malkekøer og en del slagtekalvebesætninger. Se mere på www.lvk.dk

Sund fornuft – mere end en dyrlæge



Figur 1: Dynamikken på antallet af døde, syge og skjult syge ved forskellige behandlingstærskler i to besætninger. Grafik: LVK.

regne på omkostningerne ved at vaccinere i forhold til den gevinst, der kommer ud af vaccinationen.

Figur 1 illustrerer lidt af dynamikken på antallet af døde, syge og skjult syge ved forskellige behandlingstærskler. Man kunne konkludere, at behandling af endnu flere dyr med antibiotika kunne

være en løsning, men med de vacciner, der nu er på markedet, er det et alternativ.

Prisen på en vaccine

For tiden er der en magisk pris på ca. 35 kr. pr. dosis vaccine (lungebetændelse, mastitis og ringorm). Rotavec corona ligger på 75 kr. og skal blot gives en gang. Vacciner-

ne imod Clostridium perfringens og Clostridium botulinum ligger på hver især på ca. 20 kr. for en enkelt dosis.

Prisen er hos svin i en anden skala. Det har ikke noget gøre med en lille gris, en lille dosis, en stor ko en større dosis. Den mængde, der skal bruges, er den samme uanset hvad.

Rocovac svin ca. 20 kr. pr. dosis (svarer til Rotavec corona), Glässer ca. 7 kr. pr. dosis og Mycoplasma ca. 7 kr. pr. dosis

Til mennesker koster en vaccine imod Herpes hos mennesker ca. 1.700 kr. (skal gives 3 gange) og imod Japansk hjernebetændelse ca. 700 kr. pr. dosis (skal gives 3 gange).

Udbud, efterspørgsel og konkurrence spiller også ind her, og der bør kun være udsigt til at priserne på sigt vil falde hos kvæg.

Skal man så til at vaccinere imod alt muligt?

Alt det, der ligger under overfladen af 'døde og behandlede', betyder, at der kunne vaccineres mere og i flere besætninger. I de besætninger, hvor man har valgt at vaccinere, ved vi af naturlige årsager ikke, hvad der ville være sket, hvis der ikke blev vaccineret, men det giver en tryghed og en forsikring, hvis vaccinerne ellers anvendes og håndteres rigtigt.

Vaccination skal naturligvis gå hånd i hånd med andre forebyggende tiltag. De er som regel mere eller mindre kendte og af forskellige gode og mindre gode grunde ikke sat i værk.

Der er stadig meget på ønskelisten. Effektive vacciner imod blandt andet kryptosporidier, coccidier, mycoplasma og digital dermatitis vil give os et kærkomment redskab til at supplere forebyggelsesarbejdet og yderligere en mulighed for at kappe endnu et ben af anvendelsen af blandt andet antibiotika.



Sundhed: I en amerikansk undersøgelse fandt man, at lungeforandringer indenfor de første otte leveuger, påvirkede ydelsen negativt med gennemsnitligt 525 kg i første laktation. Arkivfoto: LandbrugsMedierne.